



基督教香港信義會社會服務部  
Evangelical Lutheran Church Social Service - Hong Kong



懷·抱·積·極  
共·籌·蛻·變  
LEADING POSITIVE CHANGE

懷·抱·積·極  
共·籌·蛻·變



基督教香港信義會社會服務部  
Evangelical Lutheran Church Social Service - Hong Kong

總處 Head Office  
九龍窩打老道50A信義樓一字樓  
1/F, Lutheran Building, 50A Waterloo Road, Kowloon  
電話 Tel: 2710 8313 傳真 Fax: 2770 1093  
電郵 Email: admdept@elchk.org.hk 網址 Website: www.elchk.org.hk/service



2008-09 年報  
ANNUAL REPORT

## 使命

實踐耶穌基督傳揚福音和服務人群的精神。

## 願景

以人為本、關心弱勢社群  
與時並進、銳意變革創新  
邁向卓越、處處顯出關懷

## 核心價值

誠信為本 群策群力  
卓越效能 全人關懷  
社會參與 公義仁愛

## 目錄 CONTENT

監督訓勉・部長的話	2
組織架構圖	3
社會服務部執行委員會名單	4
機構核心團隊成員名單	5
機構整體工作報告	6
<b>幼兒服務</b>	<b>8</b>
<b>青少年服務</b>	<b>10</b>
綜合服務中心	11
區域外展社會工作隊	13
學校輔導服務	14
其他青少年服務計劃	15
<b>長者綜合服務</b>	<b>16</b>
沙田及葵涌區	17
屯門區	19
<b>康復服務</b>	<b>21</b>
<b>就業輔導服務及社會企業</b>	<b>23</b>
就業輔導服務	24
社會企業服務及新來港人士樂聚軒	25
收支帳目表	26
鳴謝名單	28
服務通訊地址一覽表	29

## 監督訓勉

因為人子來，並不是要受人的服事，乃是要服事人，並且要捨命，作多人的贖價。

(馬可福音十章四十五節)

戴浩輝博士  
監督

## 部長的話

當記念主耶穌的話說：「施比受更為有福。」

(使徒行傳二十章三十五節下)

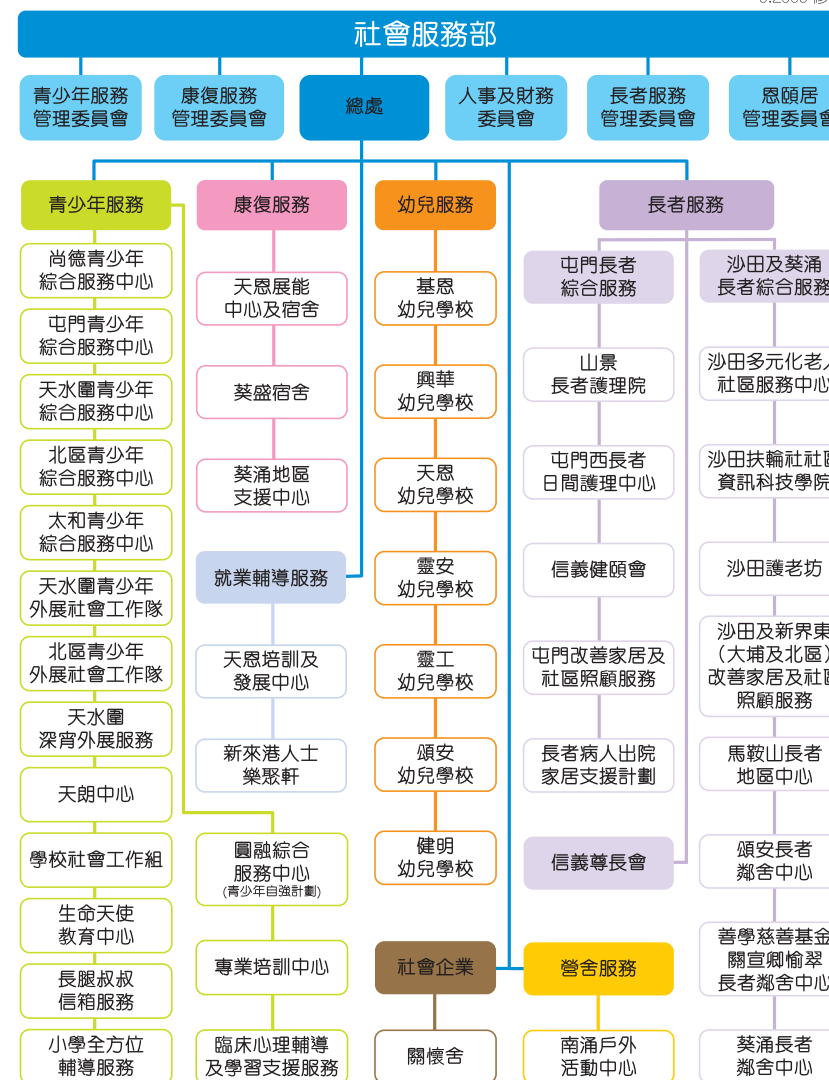
周兆真博士  
社會服務部部長

## 組織架構圖



### 基督教香港信義會

9.2009 修訂





## 社會服務部執行委員會名單 (至 10/2009)

### 執行委員會

主席：周兆真牧師  
副主席：鄭天賜牧師  
財務：林桂仁先生  
委員：賴永耀先生  
呂慶忠先生  
吳麗卿牧師  
周錦紹先生  
鄧慶森牧師  
張瑜女士  
鄧智傑先生  
麥耀權先生  
總幹事：倪江耀先生

### 人事及財務委員會

主席：鄭天賜牧師  
副主席：林桂仁先生  
委員：周兆真牧師  
鄧慶森牧師  
鄧智傑先生  
倪江耀先生  
總幹事：倪江耀先生  
行政主任：蔣秀琼女士  
會計主任：蕭嘉寶女士

### 義務法律顧問

陳漢標律師  
甘偉業律師  
何燕芳律師

### 康復服務管理委員會

顧問：唐志德醫生  
曾繁光醫生  
主席：賴永耀先生  
委員：麥耀權先生  
陳建成先生  
陳沃聰博士  
陸振耀教師  
李日華律師  
范德穎醫生  
馮嘉儀女士  
總幹事：倪江耀先生  
區域督導主任：李志雄先生  
院長：侯炳卓先生  
陳佩珊女士  
梁盈慧女士

### 青少年服務管理委員會

顧問：馬麗莊博士  
丁惠芳博士  
謝詠儀醫生  
主席：周錦紹先生  
委員：封華胄校長  
洗杞烈校長  
黃承香牧師  
李錦棠校長  
黎玉晶博士  
總幹事：倪江耀先生  
副總幹事：鄭素芳女士

### 長者服務管理委員會

顧問：李兆華醫生  
陳章明教授  
錢黃碧君女士  
徐永德博士  
江永明醫生  
鍾晶晶博士  
主席：呂慶忠先生  
委員：劉淑嫻牧師  
溫葆坤牧師  
周錦紹先生  
吳麗卿牧師  
李建賢博士  
總幹事：倪江耀先生  
區域督導主任：陳靜宜女士  
文少玲女士

### 恩頤居管理委員會

主席：張瑜女士  
委員：江永明醫生  
鄧智傑先生  
李永達先生  
總幹事：倪江耀先生  
區域督導主任：李志雄先生  
文少玲女士

## 機構核心團隊成員名單 (至 10/2009)

### 行政會成員



後排左起：文少玲女士、陳麗群女士、黃翠恩女士、林兆秀先生、何顯明先生、李志雄先生、張秀雲女士、林錦利女士  
前排左起：鄭惠卿女士、蕭嘉寶女士、蔣秀琼女士、倪江耀先生 (主席)、鄭素芳女士、陳靜宜女士、劉燕琼女士

### 服務單位主任名單

總幹事：倪江耀先生  
副總幹事：鄭素芳女士

**青少年服務**  
屯門區青少年服務  
區域督導主任：陳麗群女士、黎麗珍女士、黎麗珍女士  
信義專長會

將軍澳區青少年服務  
區域督導主任：張秀雲女士、鍾耀光先生

大埔及北區青少年服務  
區域督導主任：何顯明先生、侯詩雅女士、周玉英女士、盧寶星先生

天水圍區青少年服務  
區域督導主任：鄺惠卿女士、劉傑雄先生、梁偉雄先生、劉宏章先生

學校社會工作組  
曾志強先生

關融綜合服務中心  
青少年自強計劃  
竺永洪先生

其他青少年服務  
長展啟啟信服務  
專業培訓中心  
小學全方位輔導服務  
生命天使教育中心  
臨床心理輔導及學前支援服務

譚錫樞女士  
樊文韶先生  
張秀雲女士  
張燕莉女士  
李籽璇女士

**社會企業服務**  
關懷舍康健用品專門店  
許恬利女士

**其他服務**  
南涌戶外活動中心  
樊文韶先生

### 長者服務

沙田及葵涌區長者綜合服務  
區域督導主任：陳靜宜女士、黃翠恩女士、黃翠恩女士、鄧超靈先生

沙田多元老化社區資訊科技學院  
沙田扶輪社社區資訊科技學院  
沙田耆老坊  
沙田及新界東 (大埔及北區)  
改善家居及社區照顧服務  
馬鞍山長者地區中心  
鎮安長者鄰舍中心  
善學慈善基金關宜輝愉翠長者鄰舍中心  
葵涌長者鄰舍中心

鄧超靈先生  
林錫利女士  
徐起鳴先生  
鄧光宇先生  
杜悅茹女士

屯門區長者綜合服務  
區域督導主任：文少玲女士、薛馬利女士、薛馬利女士、梁沛霞女士、黎美芬女士

山景長者護理院  
屯門西長者日間護理中心  
信義健體會  
屯門改善家居及社區照顧服務  
長者病人出院家居支援計劃

### 康復服務

區域督導主任：李志雄先生、梁盈慧女士、陳佩珊女士

天恩展能服務  
葵涌地區支援中心  
葵盛信舍

### 就業輔導服務

區域督導主任：李志雄先生、鄺尉芳女士、羅雅琪女士

天恩培訓及發展中心  
新來港人士樂聚軒

### 幼兒服務

協護主任：劉燕琼女士、馮水英女士、盧麗芳女士、林秀芳女士、歐玉冰女士、陳潔儀女士、鍾麗儀女士、余華珍女士

基道幼兒學校  
基道幼兒學校  
葵涌幼兒學校  
葵涌幼兒學校  
葵涌幼兒學校  
葵涌幼兒學校  
葵涌幼兒學校  
葵涌幼兒學校



## 機構整體工作報告

總幹事倪江耀先生



### (一) 導言

2008 至 09 年財政年度內，香港社會面對急劇的經濟及社會環境的變化，由年初的通脹，至年中時，卻面對經濟衰退。無論環境如何，我們堅持使命，致力邁向願景：

以人為本、關心弱勢社群  
與時並進、銳意變革創新  
邁向卓越、處處顯出關懷

### (二) 服務重點

1. 幼兒服務配合教育統籌局的學券制及質素保證機制，推行新的服務檢討模式，強調自我完善，員工也須積極裝備自己，進修培訓。同時，面對流感及各種傳染病，校園清潔更受重視。
2. 青少年服務焦點在建立青少年才藝，以話劇、舞蹈及音樂等方式建立自信，發展自我，突破自己。
3. 青少年濫用精神科藥物持續增加，去年本會獲社署資助成立「天朗中心」，推動防毒害社區教育。學校輔導工作方面，本會服務 18 間中學及 8 間小學。年內，針對懷孕少女之需要，成立「天使護航」計劃，服務成效顯著。
4. 長者服務方面，本會全方位推動及實踐社區照顧，包括獲公益金大力支持的「生命花園」、「天地男兒」及「緩痛綠洲」等計劃，年內得到豐碩成果。此外，山景長者護理院繼續以建立溫暖的「家」為工作目標。位於葵涌之馮鑑社會服務大樓第三期即將啟用，本會正籌備設立優質長者院舍。
5. 康復服務方面，天恩展能服務推行「智正家庭大賞」深受好評；葵盛宿舍以「我是快樂人」為年度主題，提供連貫康復服務。年內，本會也成立了葵涌地區支援中心，實踐對殘疾人士的社區支援。

### (三) 行政及財務管理

- 3.1 本會現有全職職員約 800 人，服務單位超過 40 個。
- 3.2 有關整筆撥款的津貼，政府就相關的津貼模式進行全面獨立檢討，並發表了報告，將增加一些臨時的撥款津貼。本會為此諮詢員工，如何量入為出，處理未來之薪酬制度的改變，同工積極參與。從員工問卷調查結果，反映大部分員工認為舊制員工溫和減薪方案較可行，有助拉近差距，解決長遠財政困難。
- 3.3 2008-09 年度總處及轄下單位，總共支出達 \$215,869,308.22，比去年增加 14.91%；收入主要來自社會福利署，津貼撥款共 \$150,415,056.17，公益金津貼增至共 \$3,373,459.94，總會津貼共 \$616,952.00（詳見核數師報告）。

### (四) 職員團隊

#### 4.1 長期服務獎

2008 至 09 年度本機構頒發長期服務之職員如下：

五年服務：	戴敬怡	鄧玉英	冼鳳儀	陳秀芬	馬凱茵	李秀珍
	陳佩蓮	郭馬分	趙媚笑	莫秀貞	梁美娟	羅佩琪
	刁雨蘭	江莉梅	黃清桃	余彩棠	陳孟玲	盧翠鳳
	莊偉坤	程健祖	袁健欣	華 珊		
十年服務：	張健珍	王玉儀	文靜怡	王鳳蓮	朱漢彬	郭麗雲
	陸凱珊	吳永坤	陸一心	廖慧詩	陳幼珍	陳桂蓮
	陳國齡	丘展權	李雪梅	伍定國	何慧儀	梁靜心
十五年服務：	蕭嘉寶	羅福珍	蘇小燕	蔡志元	吳桂卿	潘月嫦
	孔麗嫻	李惠芳	梁偉雄	侯詩雅	李芷芬	黎麗珍
	梁淑珍	鄭麗明	潘碧琪	梁淑群	黃國基	黃玲媛
	李轉蓮	梁彩茵	黃佩芳	黎惠娟	張群慧	連麗真
二十五年服務：	徐起鳴	盧麗芳				
三十年服務：	李志雄	吳秀蘭				

#### 4.2 優秀員工

本會於去年選出竺永洪先生（企業傳訊）、譚美儀女士（沙田護老坊）、林禮儀女士（屯門西長者日間護理中心）、林萍女士（北區青少年綜合服務中心）、梁轉花女士（北區青少年綜合服務中心）、曾醒祥先生（北區青少年外展社會工作隊）、袁健欣女士（天水圍青少年外展社會工作隊）、姜月華女士（屯門青少年綜合服務中心）、簡寶芝女士（屯門青少年綜合服務中心）、張燕莉女士（生命天使教育中心）及區淑雯女士（學校社會工作組）為本會優秀員工。

### (五) 展望

機構 2008-2011 的工作主題是「懷抱積極·共籌蛻變」(leading positive change)。「積極」是一種機構文化及價值觀。面對內、外環境變化，能沉着應戰卻不流於被動；抱著積極的態度，視改革為對弱勢的關懷而非僅行政交代或責任。「蛻變」是衝破今天不確定的前景，邁向繽紛明天的過程；而「共籌」代表了上下一心的團隊精神，以實踐機構願景。

# 幼兒服務



## 心聲

我的女兒常說：「今天很開心，因為可以返學。」  
這句說話足以反映她們正享受愉快的學校生活。  
高家善及高家悅家長



對於我們雙職父母而言，學校的延展服務是最好的支援，這裡不但有老師細心指導精練的功課，他也受到妥善的照料。另外，我很欣賞學校推行的生命教育，我相信這種靈性培育已對孩子的成長播下了正面的種子。  
梁穎舜家長

當義工令我更了解學校的運作，明白師長、員工的勞心勞力，並從中學習或重溫教養幼兒應有的觀念及正面的方法。  
陳柏謙家長  
幼兒學校義工



## 服務簡介

本會轄下有七間幼兒學校，分佈於葵青、藍田、馬鞍山、將軍澳、港島東及西區；為二至六歲的幼兒，提供約七百個日間照顧及教育服務的名額，其中包括 42 個兼收輕度弱能兒童名額。學校亦為社區上有需要的家長，提供 21 名暫託幼兒服務及 84 名延長時間服務的名額。

## 服務重點

### 1. 學前生命教育課程

各幼兒學校每年為四至六歲幼兒推行為期四個月之「學前生命教育課程」，培育孩子積極及正面的人生態度，深受家長歡迎。

### 2. 兒童理財教育

本會幼兒服務在烏溪沙青年新村舉辦了第二屆「成長小先鋒」理財教育親子日營，除活動攤位外，並增設家長理財講座，共有 359 位兒童及家長參加。另本會特別設計了「理財教育親子遊戲棋」供家長購買，讓理財教育概念在家庭中延續。

### 3. 提升學與教效能

各幼兒學校自 2006 年進行以兒童為本的綜合教學，並於 2007 年 9 月起實施共同備課模式，促進教師間的溝通和互動，以豐富教學活動。此外，各校均加強家長及同儕參觀課堂的觀課次數，而本年度幼兒服務共舉辦了 4 項員工培訓及退修活動，包括故事教學、綜合課程、科學活動及非洲鼓，以提升教學技巧。

### 4. 質素評核

本年度健明及興華幼兒學校均順利完成教育局質素保證評核，督學對學校的表現有良好的評價。另天恩幼兒學校因曾於 2005 年參與「學前機構質素評核制度試行計劃」表現優良，獲豁免進行質素保證評核。

### 5. 額外撥款及資助

在學券政策下，本會各幼兒學校均獲得教師培訓津貼，用以資助教師進修幼兒教育證書及學位課程，及增聘教學助理。而本年度更獲得社會福利署批出兩項培訓津貼，包括：特殊幼兒工作人員培訓津貼及 2-3 歲班幼師培訓津貼。另外，天恩幼兒學校獲獎券基金撥款 \$118,900 改善冷氣及校園設施。



兒童學習遵守交通規則



奧運齊參與



「成長小先鋒」理財教育親子日營

## 未來展望

隨著學券政策的推行，各校每年會進行自評程序，建立新的服務檢討模式，以達致自我完善，為幼兒提供優質的學前服務而努力。同時，在流感及傳染病肆虐的情況下，各幼兒學校均一貫注重校園清潔，並留意食物的衛生安全，確保兒童獲得妥善照顧。

統計資料：幼兒學校全年平均使用率 (2008-09)

	天恩 幼兒學校	基恩 幼兒學校	靈工 幼兒學校	靈安 幼兒學校	興華 幼兒學校	頌安 幼兒學校	健明 幼兒學校	總計%
教育服務	99.8	99.9	57.5	70.8	66.3	69.1	69.4	76.1
兼收服務	/	97.2	97.2	100	91.7	100	100	97.7
暫託服務	37.6	24.3	20.6	34.4	14.4	25.2	17.9	24.9
延展服務	47.5	109.3	122.7	109.5	62.5	1.9	2.9	65.2
畢業生人數	28	29	15	13	24	18	27	154人



# 青少年服務



## 心聲

五年的義務工作，令我由一個缺乏目標變成找到自己的方向的人，途中雖有失意，但人生不就是帶經歷風雨天晴嗎？我希望有更多的機會，告訴別人做義工的價值，也希望讓人更了解天水圍。

**蘇冠峰**  
天水圍青少年綜合服務中心義工  
2008-2009 香港傑出青年義工

我覺得參加咗舞隊之後，成個人唔同晒，我本身好曳，跳咗舞就乖咗好多，同時有番自信心。我嗰呢到學咗咩野叫團結同埋團隊精神，同時得好多跳舞嘅火，整個人成熟咗好多。

**細B**  
「舞界界」參加者



參加計劃令我認識很多新朋友，而且可以幫助我度過生活上的困難，不但在工作及子女照顧上得到支援，當我不開心的時候，也會得到其他「寶田大使」的安慰和支持。

**亞香**  
「愛·共融」好鄰里互助計劃參加者

參與了義工服務已有八年的時間，於探訪活動中有很多不同的體驗，長者們的分享真的有很多生活智慧讓我們學習！長者對生活要求十分簡單又容易滿足，那份「知足常樂」的心對我的感染亦很大，讓我體會到人生是可以不用執著，開心最緊要！

**張秀容**  
北區青少年綜合服務中心  
好鄰舍義工組組員



每次學校社工找我，我都會很开心，因為我可以把所有自己不開心或開心的事情都說出來。我們無所不談，而且每次她像好朋友般盡力為我想辦法解決問題。大談之後，又可以和她有說有笑減輕我的壓力。

**Wing**  
學校社會工作組服務使用者

## 綜合服務中心

### 服務簡介

本會共有五間青少年綜合服務中心，分別位於屯門、天水圍、北區、大埔太和及將軍澳。透過綜合服務手法：結合中心為本服務、外展及學校社會工作，為區內之青少年及其家長提供多元化服務，啟發他們身心智能的發展，跨越成長挑戰，提升家庭功能，並透過建立社區網絡，匯聚社區資源，以達致全人關懷之目標。

### 服務重點

除繼續為青少年開拓不同的發展空間，協助他們建立能力感及發展潛能外，本年度中心亦加強鄰里網絡的建立，藉以強化青少年及其家庭之支援系統，讓青少年能在和諧的社區中成長。

#### 1. 青少年才藝培訓計劃

透過才藝培育，鼓勵青年人創作、分享及追尋自己的夢想。北區、尚德及屯門青少年綜合服務中心均培訓了多隊出色之舞隊及樂隊，其中不少更取得比賽獎項及獲邀在不同場合演出。大埔太和青少年綜合服務中心之劇社亦在區內演出了多套話劇，藉此協助參與之青少年和婦女發展才藝，提升他們的自信及自尊感。



團圓兒戲《我的新年願望》劇照

#### 2. 與跨界別合作共建社區

屯門青少年綜合服務中心持續與多間機構合作，舉辦關懷弱勢兒童及家庭的服務計劃。CARE小记者之「童心建社區」計劃反應熱烈，有11間區內小學參與。天水圍青少年綜合服務中心與公益企業（Community Business）之四個會員（微軟、港鐵、渣打銀行及星巴克），聯同香港城市大學和香港大學合辦了「展望之旅」，讓天水圍區學生了解大學文化、企業營運模式及投身行業的要求。今年本會再次與嘉華建材(香港)有限公司合作，舉辦《嘉信童心劃未來》計劃（二），讓企業員工擔當生命導師，在深入層面關心社區單親家庭的兒童及其家庭。



展望之旅-逾百參加者出發前大合照

#### 3. 地區鄰里互助計劃

屯門青少年綜合服務中心於2008年推行「愛·共融」好鄰里互助計劃，計劃共招募了332位地區人士成為「寶田大使」，為其他有需要的家庭伸出援手，實踐鄰里守望的精神。天水圍青少年綜合服務中心則獲私人捐助推行「愛·添動力」網絡計劃，以「網絡」、「支援」、「發展」及「凝聚」四大方向，協助居民建立互助網絡，從而提升區內家庭的抗逆力。



律政司司長黃仁龍探訪「愛·共融」好鄰里互助計劃參加者

#### 4. 關注青少年成長的問題

尚德青少年綜合服務中心今年舉辦了「知情識性」計劃，透過講座、暢談會，協助學生建立正確的戀愛及性觀念，並讓家長學習如何為子女提供適當的指導。計劃亦透過調查及發布會，讓社區人士及家長了解青少年之現況及需要。中心亦舉辦了兩項青少年潛能發展計劃：「突圍行動」及「闖出名堂」，輔助缺乏學習動機、常觸犯校規及瀕臨輟學邊緣的學生，提升他們的能力感，建立正面的自我形象。



「知情識性」青少年教育計劃



## 未來展望

才藝培訓有助不同能力之青少年發揮潛能、建立正面之自我價值，因此各中心會繼續深化才藝培訓計劃，讓青少年在發展自我之餘，也能服務社會。我們亦會繼續強化社區鄰里互助網絡，以加強社區之凝聚力及提升社區人士之抗逆力。

統計資料：青少年綜合服務中心(2008-09)

會員人數 (截至 31.03.2009) (社署指標：每中心每年之會員人數為 1,400人)	天水圍	北區	尚德	太和	屯門					
14歲或以下	1,062	1,229	1,190	770	1,039					
15歲至24歲	264	144	108	353	290					
25歲或以上	85	42	157	213	5					
家長會員	125	127	111	205	368					
<b>總數</b>	<b>1,536</b>	<b>1,542</b>	<b>1,566</b>	<b>1,541</b>	<b>1,702</b>					
<b>輔導服務</b>										
處理個案之總數	361	217	226	340	260					
<b>本年度個案分類</b>										
健康問題	15	4	8	17	6					
學校 / 教育問題	57	50	99	92	74					
就業問題	9	1	7	11	6					
朋輩關係問題	34	23	24	40	28					
發展性適應問題	29	17	14	26	4					
情緒問題	47	37	21	41	28					
與性有關問題	15	6	7	4	5					
行為問題	75	10	6	36	19					
家庭問題	70	65	39	71	90					
其他	10	4	1	2	0					
<b>總數</b>	<b>361</b>	<b>217</b>	<b>226</b>	<b>340</b>	<b>260</b>					
<b>核心服務目標達成率 (社署指標：目標達成率須高於 85%)</b>										
	98.5%	97.8%	98.5%	97.9%	97.7%					
<b>每名社會工作員平均服務之人數 (社署指標：每名社會工作員平均服務之人數為 45)</b>										
	60	58	58	52	58					
<b>核心服務節數及人次 (社署指標：每名社會工作員之核心服務節數為每年 280 節，人次為 2,800)</b>										
	天水圍	北區	尚德	太和	屯門	天水圍	北區	尚德	太和	屯門
	節數					人次				
指導及輔導服務	361	1,058	1,069	632	187	4,609	6,125	24,286	22,222	1,999
指導及輔導服務 (個案面談)	1,175	1,648	1,930	2,324	1,430	1,389	1,943	2,305	2,545	1,788
支援服務	564	152	530	418	905	6,097	1,366	4,276	5,126	9,184
社群化服務	922	497	322	316	1,175	17,980	19,718	6,672	6,446	27,296
培養社會責任感能力發展	782	366	317	458	185	12,310	6,234	5,227	10,966	3,111
<b>總數</b>	<b>3,804</b>	<b>3,721</b>	<b>4,168</b>	<b>4,148</b>	<b>3,882</b>	<b>42,385</b>	<b>35,386</b>	<b>42,766</b>	<b>47,305</b>	<b>43,378</b>
平均每名社會工作員之服務節數及人次	380	372	417	377	431	4,239	3,538	4,277	4,300	4,820

## 青少年服務：區域外展社會工作隊

### 服務簡介

本會之北區及天水圍區青少年外展社會工作隊，分別為區內的高危青少年提供輔導及發展性服務，協助他們身心得以均衡發展，並發揮潛能，服務社群。

### 服務重點

青少年吸食危害精神毒品問題持續惡化，為了協助戒毒青少年重回正軌和加強社區之防毒意識，北區及天水圍區兩支外展隊仍然以禁毒工作為年度之服務重點。繼「『不』上濫藥創傳奇」、「『不』上濫藥特工隊」之後，我們得到禁毒基金贊助舉辦一項為期 18 個月的大型防毒活動——「愛與夢飛翔」。整項計劃大致分為預防教育工作及及早介入工作兩個範疇。在預防教育方面，透過舉辦持續的學校禁毒講座、地區禁毒資訊展覽及邊境禁毒宣傳活動，將毒品禍害的訊息廣泛地於北區及天水圍區傳揚，從而提高社區人士對毒品禍害的危機意識。在及早介入方面，透過「家『變』計劃」及「師友計劃」協助濫藥青少年與家庭重建關係並強化他們的支援系統，藉著「愛」和關心推動他們遠離毒品。另一方面，透過生涯規劃、技能訓練、潮藝訓練及體驗活動，發展濫藥青少年的潛能，讓他們獲取成功經驗，從而提升自尊感，並實現自己的夢想。



街舞起義



上山下海抗逆解難之旅



跆拳道義工服務

### 未來展望

青少年問題越趨複雜，要協助他們跨越成長路上的危機及挑戰不簡單。過去一年有困難、有挑戰、有眼淚、有挫敗，但看到不少服務對象的成長和改變，我們有歡笑、有滿足、有盼望，作為站在最前線的青少年外展社會工作隊，我們一定會緊守崗位，繼續推動社區及社會人士關注青少年的需要，營造更有利於他們成長的環境。

統計資料：區域外展社會工作隊

類別	服務單位	天水圍青少年外展社會工作隊	北區青少年外展社會工作隊	社署要求
	1. 處理個案及潛藏個案之總數	個案 (每月平均)	317	318
	潛藏個案 (每月平均)	337	210	117
2. 成功結案數字	共計	66	51	46
3. 新認識個案	共計	346	265	218
4. 直接接觸時數	共計	9,568.9	8,913.8	6,577

## 青少年服務：學校輔導服務

### 服務簡介

本會自1981年開始為中學提供駐校社工服務，並於2002年開始為小學提供全方位輔導服務；現服務的中小學合共有26間。除了個案輔導服務外，駐校社工也舉辦小組及訓練活動，以協助同學跨越成長的挑戰，處理及學習面對困難，並探索及發展個人潛能。

### 服務重點

#### 1. 學校社會工作組（中學駐校服務）

本年度個案的主要性質仍以學習問題為主，而涉及學生的家庭、情緒及精神健康問題的個案亦為數不少，需社工緊密跟進及支援。活動方面，本組社工繼續關注青年人網上結交朋友的現象，並延續了「網友·網語計劃08-09」，透過小組、入班活動、「網語互動 V Show 展覽」及「網語解構」短片等多元化活動，預防學生以網上交友作為單一交友途徑。



「守護天使」大哥哥大姐姐計劃

#### 2. 小學全方位輔導服務

小學全方位輔導服務，除了個案輔導，本會因應各校之需要度身訂造各種介入活動。校本活動有「陽光小天使」、「和諧校園—禮貌特工隊」、「關愛校園」、「勤奮自學才能盡展，追求卓越迎接挑戰」等。針對特殊學習需要的學童有「守護天使」大哥哥大姐姐計劃、「每日讀默寫」小老師計劃、「Fun Fun 校園—朋輩支援計劃」。另類學習體驗的有各類義工小組、校園特工隊等。強化家庭功能的有特殊學習需要家長支援小組、「親子遊戲輔導法—家長小組」、家長義工隊等，這些特色活動皆成效顯著。

#### 小學全方位輔導服務統計

類別	節數	人數	人次	
個案	3,401	188	11,881	
小組及活動	學生	956	8,631	56,619
	家長	204	1,681	4,089
	老師	11	162	317
	其他	26	997	1,039
	成長課	933	3,796	244,250
校本輔導活動	179	4,887	29,977	
諮詢服務	1,750	979	2,868	
總數	7,460	21,321	351,040	

#### 本會現時服務之小學學校名單

元朗朗屏邨惠州學校	基督教香港信義會馬鞍山信義學校
石湖墟公立學校	博愛醫院陳國威小學
基督教宣道會徐澤林紀念小學	僑港伍氏宗親會伍時儀紀念學校
基督教香港信義會紅磡信義學校	潮陽百欣小學

#### 本會現時服務之中學學校名單

中華基督教會基元中學	香港道教聯合會靈玄學院第二中學
元朗商會中學	香港道教聯合會靈玄學院第三中學
伊利沙伯中學舊生會中學	香港管理專業協會羅桂祥中學
佛教沈香林紀念中學	基督教宣道會宣基中學
東華三院郭一峯中學	基督教香港信義會元朗信義書院
保良局百周年李兆忠紀念中學	基督教香港信義會元朗信義學校
迦密柏雨中學	基督教香港信義會心誠中學
風采中學（教育評議會主辦）	基督教神召會大埔康樂中學
香海正覺蓮社佛教馬錦燦紀念英文中學	裘錦秋中學（元朗）

統計資料：中學駐校服務數量【（）為社署要求之標準】

	個案量	達至目標而結束之個案量	小組/活動聚會次數	專業諮詢次數
每位社工全年服務之平均數	91 (70)	28 (23)	57 (40)	591 (380)

#### 學校社會工作組個案性質分布

個案類別	個案數字	百分比%
A. 學習問題	150	32.8
B. 成長適應問題	31	6.8
C. 情緒/精神健康問題	92	20
D. 家庭問題	82	17.9
E. 社會規範問題	13	2.8
F. 與性有關之問題	4	0.9
G. 朋輩相處問題	72	15.7
H. 其他	14	3.1
總數	458	100

## 其他青少年服務計劃

#### 1. 臨床心理輔導服務

今年度本會把「學習及心理支援服務」擴展至中學，全年共為六間小學及五間中學提供融合教育服務。透過專業服務團隊，包括臨床心理學家及資深社工，到校為有特殊學習困難、自閉症、專注力失調及過度活躍症的學童安排個別或小組訓練，並為家長及老師提供專業培訓，讓他們掌握協助這些學生的技巧。

臨床心理學家運用社交故事協助教學



「天使護航」計劃

#### 2. 生命天使教育中心

為回應金融海嘯，中心得到AIA的贊助，於全港中小學推行「金融海嘯你我關注」系列，鼓勵青少年成為家庭天使，在家中擔當守護者的角色，與家人共渡難關。針對日漸增加的年輕媽媽的情況，中心推出「天使護航」計劃，為懷孕少女提供輔導服務外，亦招募成年婦女作為護航大使，為年輕媽媽於懷孕及育兒階段作支援。計劃推出數個月已接獲30多個個案，並招募了10多名護航大使。

#### 3. 長腿叔叔信箱服務

本年度長腿叔叔信箱服務共收到5,000多封來信，除透過信件向青少年提供文字輔導外，我們更在全港小學推行接近100次的情緒教育講座及信箱推廣活動，並舉辦了25場家長講座。全年服務總人次多達32,300。此外，去年我們還舉辦了「萬顆童心畫出和諧家庭—全港小學生繪畫比賽」及「讓孩子在愛中成長—家長講座」兩項大型活動，希望能以倡導者的角色，向社群宣揚「讓孩子在愛中成長」的重要信息。

萬顆童心畫出和諧家庭



#### 4. 青少年自強計劃

本計劃為居住於新界東已接受警司警誡之青少年及其家長，提供專業輔導及和解服務。透過社工、警方及各界人士的合作，讓青少年認識法律、自尊自重，以及運用和解手法使他們承擔責任、重投社區。本年度繼續著重以恢復性公義（Restorative Justice）概念，以犯罪者與受害者和解會議、協助青少年撰寫道歉信等方式，協助違法青少年及其受害者達成互相諒解、寬恕接納。我們亦舉辦訓練課程，培訓社區人士成為和解員，將和解服務加以實踐及進一步推廣。



青少年自強計劃訓練情況

#### 5. 專業培訓中心

本培訓中心致力為全港工商企業、機構團體、政府部門、學校及社會服務單位，提供高質素的培訓服務。

本年度繼續以「提昇正向動力」為服務主題，開展不同領域的培訓方向，如公開增值課程，企業員工團隊訓練及專題培訓課程。並於中小學繼續推行以抗逆力為本的服務活動，如「共創成長路青少年培育計劃」，「成長的天空計劃（小學）」。本年度中心共提供約二萬人次的服務。

專業培訓中心舉辦的野外定向訓練



#### 6. 天朗中心

本會於2008年12月15日獲社會福利署委任於天水圍開辦青少年濫用藥物輔導中心，主要服務元朗及天水圍區內濫藥之青少年人，中心命名為「天朗中心」。在過去三個月，除了建立中心之基本運作及宣傳外，同工亦開始探訪區內不同團體，如學校、互委會、區議員等，希望能建立跨專業及跨部門之合作網絡，以能更有效輔導有需要之青少年人。



宣傳濫藥禍害的原創音樂劇「岸」劇照



# 長者綜合服務



## 心聲

我入住山景長者護理院已經十八年了，  
每天有職員為我料理起居生活，  
基本上我甚麼事情也不用操心。  
院內舉辦很多形式的活動，  
我亦大多會參加。  
其實，在這裡生活一點也不枯燥，  
山景長者護理院已經是我的「家」了。  
鄒蓮平  
山景長者護理院院友



正當我欲嘗試新事物時，  
適逢「活力家庭手工藝隊」  
招募新義工，於是我便參加義工隊。  
義工隊位為山景長者護理院的長者們  
提供義務剪髮服務，我從中亦學懂了和  
長者們相處之道。  
我發覺長者們是最需要關懷與愛護的一群，  
對長者的處境亦有感同身受的感覺。  
林家駒  
「活力家庭手工藝隊」成員



讀了爸爸的生命故事，  
才發現大姐多年前離世，  
對他的打擊是如此沉重。  
爸爸總是珍而重之地保存自己的  
生命故事，常放在身邊，  
又主動給家人、親友閱讀。  
生命故事拉近了我和爸爸的距離。  
葉巧圓  
父親為「生命花園」計劃參加者



天地男兒協會對我們這群  
「陌生男」貢獻很大，  
讓平時沒有連繫的得以認識、  
關懷和勉勵！  
李振聲  
「天地男兒」參加者

在痛症小組裡，  
我很有共鳴感，  
還知道了更多緩解痛楚及  
改善心情的方法。  
陳伯伯  
「緩解綠洲」計劃參加者

## 長者綜合服務：沙田及葵涌區

### 服務簡介

沙田及葵涌長者綜合服務共有十個服務單位，包括長者地區中心、長者鄰舍中心、長者日間護理服務、綜合家居照顧服務、改善家居照顧服務、長者資訊科技學院、長青成長坊等。團隊互相支援，致力為社區提供優質的社區照顧服務，並以創新手法，填補服務空隙。

### 服務重點

#### 1. 美樂耆絃

團隊繼續積極擴展音樂治療工作，獲利希慎基金支持，成立「美樂耆絃：長者音樂治療計劃」，為期兩年。計劃開創業界先河，聘請專業音樂治療師，為中風、老人痴呆、抑鬱等長者舉辦一系列音樂治療小組；並訓練社區人士，成為美樂天使，讓更多長者體驗音樂的力量。

#### 2. 天地男兒

公益金資助之「天地男兒協會」快將完成三年計劃，超過 600 位從未參加長者中心的男士登記為協會之會員，舉辦了近 400 個男士特別活動，成立了 12 個男士互助小組、為超過 120 位長者男士提供再就業之培訓活動，成績令人滿意。我們正式成立了「天地男兒委員會」，由各中心男士代表組成，過去一年，舉辦了兩次「與CEO對話」，邀請城中名人關心社會時事問題。

#### 3. 「生命花園」計劃

獲公益金資助的「生命花園」計劃快將完成三年計劃，計劃共為 200 位抑鬱情緒之長者撰寫「生命故事」，以不同的手法如音樂治療、藝術治療、園藝治療、耳穴按摩及家居改善，協助他們走出抑鬱的陰霾。此計劃聯繫了不同的專業界別及義工加入，踏入 2009 年，我們出版了《精彩生命故事》、《創新治療全攻略》、《親手做·生命故事 DIY》，集結服務經驗，回饋業界。

#### 4. 緩解綠洲

獲公益金資助的「緩解綠洲」開展了一年的工作，過去我們曾舉辦的工作坊包括穴位按摩、香薰治療、中醫治療痛風、膝關節運動及水中肌能訓練等。此外，透過「與痛同行」小組（認知行為治療法），參加者更可學習處理負面情緒及建立積極面對長期痛症的信念。本計劃亦提供紓緩疼痛的「緩解天地」物理治療及針灸服務，協助長者積極地「與痛同行」，經驗「痛而不苦」的人生。

#### 5. 社區防跌診所

計劃由沙田威爾斯親皇醫院、香港中文大學、本會兩間長者地區中心及康健醫療中心共同協作，為有骨折入院記錄的長者提供一站式的康復套餐，包括震動治療平台、防跌康復運動小組、醫生到診、健康生活教育、義工服務及護理者支援等。過去一年，此計劃共有 70 多位長者受惠。本會同工亦於香港社會服務聯會舉辦之「醫社合作——增進長者服務成效」優質服務分享會中與業界交流服務經驗。

#### 6. 失智症社區照顧服務

「延智天地」早期失智症社區支援計劃已完成兩年的服務，總共舉辦了 6 次社區教育，共 1,200 位長者參與；訓練了 46 位義工；舉辦了 5 個記憶力訓練小組，共 50 位早期失智症長者參與；以及成功為 50 位長者進行家居導向訓練，延續社區安老的理想。此外，本會多間中心參與了「腦有所為」大行動，為輕度認知障礙的長者提供八節的記憶力訓練活動。



## 7. 美善生命

本會加入了香港大學行為健康教研中心的善生聯盟，攜手推廣「去者善終、留者善別、生者善生」的善生旅程。過去，有 30 位同事參與訓練成為善生嚮導，並舉辦了不同形式的生死教育活動，共 500 多位長者參與；此外，我們統辦善生嚮導一天培訓班，17 間服務單位共 38 位業界同工參與，推動業界共同延續美善生命的理想。

## 8. 長者IT學院

長者 IT 學院過去一年舉辦了 100 項長者 IT 課程，報讀人次過千，並獲數碼共融基金支持開展了兩年的「數碼老兵」計劃，計劃目標是讓第三齡人士學習最新的數碼科技技術，如數碼相片、電子銀行、電子公共服務、即時通訊、自動櫃員機等，讓長者追上時代脈搏。本 IT 學院的「流動 IT 教室」更獲選為 2008 香港資訊及通訊科技獎之「最佳數碼共融（服務）優良證書」。

## 9. 長青進修在信義

「長青進修在信義」今年是第五年與香港中文大學專業進修學院合作，成功開辦九項課程，共有 232 位學員。第四屆畢業禮亦順利舉行，共有 170 位學員合格畢業。

## 10. 新服務拓展

團隊今年因應社會需要，開展了隱蔽長者服務、長者家居環境改善計劃，以及「左鄰右里——關愛長者在沙田」防治虐老計劃，進度理想，填補了長者服務的空隙。此外，團隊亦成功投得東新界改善家居及社區照顧服務，令家居照顧服務的疆界進一步拓展至大埔及北區。



「天地男兒委員會」舉行的「與CEO對話」



長青進修在信義第四屆畢業禮



「延智天地」舉辦的「早期失智症教育講座」活動合照



音樂治療工作坊

### 統計資料：長者綜合服務：(沙田及葵涌區)

一般服務	沙田多元化老人社區服務中心 (截至31/3/09)	馬鞍山長者地區中心 (截至31/8/08)	頌安長者鄰舍中心 (截至31/8/08)	愉翠長者鄰舍中心 (截至31/8/08)	沙田耆老坊 (截至31/3/09)	葵涌長者鄰舍中心 (截至31/3/09)
會員人數	2,372	2,566	1,021	1,005	437	1,333
個別服務 (平均每節)	402	304	270	205	83	72
義工人數	351	400	180	185	7	102
義工服務	130	301	121	161	12	45
護老者人數	353	510	164	411	271	153
護老者服務	64	101	64	72	22	49
累積輔導服務個案	425	299	61	89	/	93
治療性小組	22	8	/	12	5	/
教育/發展性服務	240	264	214	206	10	112
社交/康樂服務	64	138	136	163	14	86
社區支援次數	27	44	/	11	50	/
飯堂服務人次	25,702	9,681	103	2,031	2,755	/
長者支援服務個案	1,075	761	/	/	/	/
長者支援服務次數	10,189	11,685	/	/	/	/
隱蔽長者服務累積人數	55	66	56	54	/	77
日間護理服務人次	/	9,216	/	/	3,397	/
綜合家居照顧服務 (普通個案)	218	/	/	/	325	/
綜合家居照顧服務 (體弱個案)	/	/	/	/	25	/
沙田改善家居及社區照顧服務個案	/	/	/	/	207	/
東新界改善家居及社區照顧服務個案	/	/	/	/	62	/

## 長者綜合服務：屯門區

### 服務簡介

屯門長者綜合服務本著「愛·關懷備至」的文化，聯結社區跨界別專業服務團體，發展更完善及具規模之服務體制，以提供更方便和多元化的長者一條龍服務。我們提供：一隊長者綜合服務、兩類專項服務(社區醫護隊、照護者培訓學院)、三款長期照護模式【院舍式(Residential)、到戶式(Home cum Community Care)、中心式(Center Base)】、四所服務單位(山景長者護理院、屯門改善家居及社區照顧服務、屯門西長者日間護理中心、信義健康園)。

### 服務重點

#### 1. 山景長者護理院

今年本院的主題是「活得精彩安樂窩」，顧名思義，旨在為院友營造「家」的感覺，新院友在院舍內生活之餘，仍能感受到如置身「家」般的溫暖、關懷與喜樂。為締造「安樂窩」的氣氛，我們共同建構敬老、愛老、護老的「關愛文化」—除了延續「用心聆聽」計劃，推動院內不同職位的同工，於日常向院友嘘寒問暖外，我們更持守主動聆聽院友心聲的行動，從中舒緩院友心中的鬱結，減少院友間共處時發生磨擦的機會，從而提升院內祥和的氣氛。另外，本年新推出「社區共融計劃」及持續推行「仁信長者學苑」活動，均能推展到平日較少出外的院友身上，讓他們有更多機會「走出院舍、接觸社區」，享受更多院外社交活動。



給長者使用的圖書館



山景長者護理院內的小組活動

#### 2. 屯門改善家居及社區照顧服務

由2001年起，本會成功投得社會福利署推出之改善家居及社區照顧服務，至今已八載。今年我們成功獲得「博愛醫院長期病患者援助金」及「老有所為活動計劃」贊助，舉行了「松柏體健迎盛世」和「腳踏實地」防跌計劃，兩項計劃均集結隊中物理治療師、職業治療師、護士及社工等專業界別，協力推行不同層面的活動，計有家居安全評估、講座、參觀房協長者安居資源中心及馬術學校、健康檢查、活力大使訓練班及活力操推廣等。



「松柏體健迎盛世」舉辦的健康檢查活動

#### 3. 屯門西長者日間護理中心

本中心為一所自負盈虧的社區支援服務中心。自 2000 年開始投入服務，為體弱、活動能力減退、需要康復運動或日間之人照顧的長者提供多元化的服務。中心成員包括各類專業護理人員，提供接載、個人照顧、醫療、康復及社交康樂活動等服務。本年，中心定期舉辦了各類戶內及戶外活動，包括健康講座、電影欣賞、手工藝小組、卡拉OK、學講普通話、觀賞蘭花展與品茗、團年飯及春節慶祝會等，務求令長者身心舒暢，與外界多接觸，享有更多元化的優質生活。



「腳踏實地」防跌計劃的參觀活動

#### 4. 信義健頤會

今年我們致力鼓勵長者持續進修學習，分別開辦第二屆仁信長者學苑及六班成人教育課程，旨在營造一個持續學習的氣氛。同時，我們亦舉辦體適能評估、健康檢查、參觀、講座、訓練班等活動，以配合奧運年，宣揚及推廣多做運動身體好的訊息。此外，自務組織「卓賢會社」新一屆幹事亦順利誕生，以繼續與本單位合作，於區內推行及倡導長者事務。

#### 5. 專項服務

##### a. 照顧者培訓學院

於本年度開辦了3班保健員證書課程，更首次與僱員再培訓局合作，開辦保健員文憑課程，期間亦協助本會天恩培訓及發展中心開辦15班陪月員課程、3班陪診員課程、1班起居照顧員課程。另外，2009年1月，學院於黃金海岸酒店舉辦第二屆信義會保健員畢業典禮，邀請到安老事務委員會主席 GPS 太平紳士梁智鴻醫生擔任主禮嘉賓。未來，學院將繼續開辦，申請成為醫管局護理課程培訓中心，以發展更多元化優質課程，為業界培養更多精英。

##### b. 社區醫護隊

由專業照顧職員如物理治療師、職業治療師、中醫師、護士、服務助理員及聯盟之醫護團隊，以非津貼形式提供中、西醫護服務，以支援社區長者及共約10間的私營院舍及非政府機構。



信義健頤會舉辦的派白米活動



梁智鴻醫生擔任第二屆信義會保健員畢業典禮主禮嘉賓

#### 統計資料：長者綜合服務（屯門區）

會員人數及 偶到服務	山景 長者護理院	信義健頤會		屯門西長者日間 護理中心	屯門改善家居及 社區照顧服務	總數
		健頤會	卓賢會社			
會員人數	150	3	349	26	85	613
開放節數	/		539	590	/	1,129
每節平均出席人數	/		42	17	/	59
總出席人次	/		22,555	10,304	/	32,859

一般服務	山景 長者護理院	信義健頤會	屯門西長者日間 護理中心	屯門改善家居及 社區照顧服務	屯門長者 綜合服務	總數
小組服務	14,408	59,369	33,389	697	/	107,863
特別活動	18,998	4,580	6,885	502	64	31,029
個案工作 (包括個人照顧計劃)	319	/	123	993	/	1,435
老年痴呆症 小組及訓練	4,035	/	412	205	/	4,652
護老者服務	/	/	293	993	/	1,286
義工服務	4,813	1,703	619	603	/	7,738
為照顧人員 開辦之訓練課程	/	/	11,353	/	11,353	22,706
外界購買 服務人數	/	/	/	1	4,510	4,511
總服務人次	42,573	65,652	53,074	3,994	15,927	181,220

## 康復服務



## 心聲

最近鳳玉的爸爸突然患病入院，多謝您們將鳳玉回家時間延遲，並安排社工送她回來，我才有體力和精神照顧丈夫，很是感激。

孫麗萍  
天恩康能服務舍員家長

我在宿舍學識了織冷衫，加上職員待我們都很好，宿舍就好像我們的家一樣。

范佩芬  
葵盛宿舍舍員

我參與服務約有一年，最近，我可以跟家人和學員去迪士尼樂園，使我感到很高興！中心讓我接觸不同的事物，使我生活得開心，多謝你們的照顧。我希望管理好自己的情緒，並與人和睦相處，大家要多多鼓勵我呢！

鍾潔明  
葵涌地區中心支援的服務學員

雖然惠英不幸患上末期癌病，並決定讓她在醫院度過餘下的日子，然而我在此衷心感謝貴院十多年的關懷、教導和照顧，以及院內多位員工的支持、鼓勵、關心和支援，讓惠英和家人更有力量 and 勇氣面對厄運。

李慕英  
天恩康能服務舍員家長

住在宿舍感覺很開心，可以經常見到我的好朋友，又可以參加不同活動。

陳德明  
葵盛宿舍舍員



## 天恩展能服務

### 服務重點

透過社工及輔助醫療隊的專業協作，為有不同需要的學員提供多元化服務。我們透過各具特色的細胞小組活動、方舟團契等，照顧學員靈性上的需要；同時，我們也延續了照顧服務，為年長學員提供多方位關顧服務及結構性教學訓練，藉此提升自閉症學員的學習及生活質素。

本年度我們繼續獲得伊利沙伯女皇鄧智人士基金撥款支持，推動「一人一故事」服務計劃，包括出版《智障人士家庭的抗逆能力》及《智障人士家庭的抗逆天使》兩本書籍；舉辦智「正」家庭大賞，由全港 59 個候選家庭選出 8 個家庭分享「正能量」。除了積極爭取智障兒童權利外，我們亦成立了青年議會，推動智障人士的賦權工作。同年，樂恩家長會正式註冊為獨立社團。

### 未來展望

由於服務不斷發展，2009年起，天恩展能服務之假期照顧、家居訓練及支援服務將會轉為機構新成立之葵涌地區支援中心整合推展地區支援服務。

統計資料：天恩展能服務

服務人次	服務人次
展能宿舍	15,776
展能中心	9,814
院舍提供的各項服務及訓練	55,401
小組及團契	42,531
其他活動及家訪	45,329
醫療服務	442
專職家居訓練及支援服務	205
假期照顧服務	3,256
服務總人次	172,754



智「正」家庭大賞頒獎禮

## 葵盛宿舍

### 服務重點

宿舍持續以「我是快樂人」作為主要服務方向，以健康、良好人際關係、自主能力、自我實踐及助人義工發展為推動服務的主要五大元素，配合不同的服務，讓舍員及社區的殘疾人士享受快樂的真諦。

宿舍全年推動 110 節班組活動，讓舍員有持續學習機會，活動包括：健康安全急救教育計劃、免受侵犯性教育課程、電腦班、編織班、情緒管理小組、關懷大使工作坊、社交技巧班……等。

宿舍去年積極與外界合作，為舍員提供與社會人士更多交流的機會，參與的人士包括香港鐵路有限公司鐵道部員工、香港理工大學學生以及來自不同學校及青少年中心的義工……等。舍員亦有參與爭取殘疾人士權益的活動，與其他殘疾人士一同爭取半費交通津貼。

### 未來展望

對於葵盛宿舍舍員，「快樂」是最重要的，宿舍會持續建構一個「快樂城堡」，作為舍員的快樂基礎；2009-10 年宿舍將會透過「快樂七式」為舍員建立「正」心理、「正」能量、「正」生活，以裝備好舍員，讓他們以「懷抱積極」態度迎接生活的每一天。

統計資料：葵盛宿舍

	男舍員	女舍員	總數
住宿服務	22人	20人	42人
暫宿服務		37人次	

	總次數	總人次
1. 社區康復資源中心		
健康活動及講座	2	55
康樂及文化活動	22	611
照顧者活動	11	92
合辦者活動	4	88
2. 進修天地及社區教育		
教育性活動及興趣班	110	1,015
社區教育活動	2	1,600
3. 義工		
義工人數	50	50
義工服務及活動	20	220

## 葵涌地區支援中心

葵涌地區支援中心於 2009 年 1 月 1 日投入服務，團隊包括社工、物理治療師、職業治療師、臨床心理學家、護士及各級訓練人員及支援員工，中心服務將分三個階段推出。

### 服務重點

中心的服務對象主要包括社區生活的殘疾人士、家人及照顧者，以及其他公眾人士。服務包括：

1. 為殘疾人士提供個人/小組訓練及支援服務，強化他們的家居及社區生活技能；
2. 為殘疾人士提供康樂、社交及個人發展服務；
3. 為殘疾人士的家人/照顧者提供訓練活動/教育課程/講座/工作坊等，加強他們的照顧能力；
4. 提供支援服務予殘疾人士的家人/照顧者，舒緩他們照顧殘疾人士的壓力；
5. 社區教育；
6. 偶到服務；及
7. 社區資源及轉介適切的福利服務。



導師帶領學員到中學參與義工活動

# 就業輔導服務及社會企業



## 心聲

做義工服務的感覺很好，一方面幫助到別人，另一方面可以身作則，成為子女的好榜樣。

秀芳

新來港人士樂聚軒幹事文義工

很歡迎中心到邨內擺街站、做活動，讓小朋友有多個活動的地方，比在街上走走碰碰好！而且透過街站宣傳又可以了解中心的服務及活動。

偉仔

樂聚軒街站受訪者

透過中心所舉辦的活動認識到不少新朋友，大家同住在葵涌邨，左鄰右里互相幫助，拉闊了生活圈子。

家儀

新來港人士樂聚軒服務使用者

在課程中，我學會了如何策劃活動、撰寫計劃書、演講，以及一般社交技巧和心理學，這些知識都有助我日後投身社會時應用。最難能可貴的，是認識了一班新朋友，擴闊了社交圈子。

潘柏軍

社福活動助理證書課程畢業學員



## 就業輔導服務

### 服務重點

#### 1. 展翅計劃及青少年見習就業計劃

本年度展翅計劃及青少年見習就業計劃仍然保持良好成績，無論在課程質素及個案管理服務上，都深得學員認同，於展翅計劃龍虎榜及青少年見習就業計劃質素評估均名列前茅。在展翅計劃之「職場特訓班」中，我們度身訂造了 9 班職業技能課程，當中有 80% 學員能完成課程，部分更考獲專業資格，成績理想。

未來一年，我們將舉辦更多不同類型之就業技能課程，配合青少年之需要，協助青少年就業及過度就業的困難，並提供適切的個人化服務。

#### 2. 創·建前程招聘平台

過去一年，我們共舉辦了兩次大型招聘活動，為新界西求職人士提供 1,000 個職位空缺。在過千到場參與人士當中，約有 70% 人士獲即時聘用或第二次面試機會。另外，我們與遊戲展參展商合作於天水圍招聘人手，亦吸引過千人排隊面試。

此外，我們更與「英王麵包(香港)有限公司」聯同展翅計劃及青少年見習就業計劃合作，提供「度身訂造課程」，畢業學員全部受聘於英王麵包(香港)有限公司。

#### 3. 天恩培訓及發展中心

本會自 2000 年起開辦人才發展計劃(前稱僱員再培訓計劃)，為失業人士提供技能訓練，以應付本港的經濟轉型，幫助他們尋找及適應新的工作，並提高在勞動市場上的競爭力。多年來，我們不斷拓展多元培訓計劃，協助不同階層需要的人士，至今舉辦超過 20 個不同行業的就業掛鉤課程，且成功就業比率平均達八成以上。

為使課程運作能達致專業水平，我們中央統籌各區培訓中心舉辦之培訓課程，設立系統化的運作模式，確保課程質素及妥善運用資源。現在，我們的服務領域更覆蓋至港九及新界多個區域。

中心今年於區內推廣數碼科技共融，希望藉葵涌數碼新人類計劃，增加區內弱勢社群對資訊科技的應用能力，以提高他們的生活水平和質素。



由知名人士講解成功之道



美容課程培訓班



創·建前程招聘博覽

### 未來展望

未來，我們仍會與不同公司及企業合作，建設不同的就業平台，為青年人創造就業機會。青年就業服務是多姿多彩的挑戰，從創到建、建到固是一個沒完的循環。

除了開發就業掛鉤課程外，我們亦將會計劃一系列技能提升課程，如資訊科技及就業語言課程等，以增強學員於就業市場的競爭力。

#### 統計資料：天恩培訓及發展中心

服務類別	人數	人次
<b>1. 再培訓服務</b>		
全日制培訓課程	1,222	43,478
半日制培訓課程	186	1,796
就業轉介	1,222	3,666
<b>2. 青年就業輔導</b>		
展翅計劃課程	33	402
展翅計劃職業輔導	20	100
青少年見習就業計劃職業輔導	40	120
<b>3. 成人教育課程</b>	140	1,300
<b>4. 日宿營租用</b>	48	48
<b>總人數及人次</b>	<b>2,911</b>	<b>50,910</b>

## 社會企業

本會開拓之社會企業踏進第三個年頭了，我們經驗到要實踐一個兼顧消費市場和照顧弱勢社群的混合服務模式是困難重重，絕不容易！

#### 1. 嘉湖閣餐廳

2008年上半年，我們遇上了食品通脹和人力流失的問題。餐廳需再次重整員工結構及精简人力，並以餐廳栽培的青年員工作為骨幹，努力控制成本。正當收支有望平衡之際，下半年卻再遇到金融海嘯，將先前的努力化為烏有。機構虧損持續並有每況愈下之勢，故此只好選擇於 2009 年 6 月結業。

三年來，我們總共培訓了 48 位年青人，其中有 40 位學員得到重回校園或成功就業的機會。有 4-5 位學員更成為嘉湖閣餐廳的全職員工，當然他們是需要繼續累積經驗，亦有很多需要改善的空間。當大家見證著這些年青人的成長與進步，我們相信以社會企業作為就業支援新模式是有價值和實質成效。

#### 2. 關懷舍

經檢視營運業績及發展策略後，除了積極控制成本外，我們還加入了兩項有市場價值和成本較輕的業務：製作紀念品及社區陪診服務。推廣方面，我們在新春期間獲發局邀請參加星光大道社企展銷會；2009 年 2 月我們參加了「星展青年社會企業體驗計劃」。現時關懷舍共聘用了 3 位全職及 25 位兼職員工，大部分是屯門元朗區婦女。經過諸般努力，踏入 2009 年後，關懷舍收支狀況得到逐步改善，開始錄得盈餘數字。

### 未來展望

透過樹仁大學工商管理系實習學生進行的市場研究，我們知道屯元區社區陪診服務仍有發展空間，故此會作廣泛推廣，越多院舍採用本會陪診服務，相信亦有助長者康復用品的銷售。透過與社聯社企資源中心合作，我們將安排顧問諮詢公司，為信義牌長者康復產品的市場價值、製作包裝及成本定價等，作詳細研究分析和提出發展建議，這相信會為信義牌產品帶來嶄新的發展。



手指分隔器



「葵涌關懷網」街站活動

## 新來港人士樂聚軒

### 服務重點

本年度中心繼續以自負盈虧模式，為荃葵青區弱勢社群提供服務，項目包括欣曉(優化)計劃、葵涌關懷網、成人教育課程、學童適應計劃等，成績理想。中心繼續提供及時雨基金的緊急金錢援助服務，個案數字顯著上升。

我們計劃以外展方式走進社區，為區內的基層及弱勢家庭提供服務，希望強化葵涌邨居民家庭關係及社區網絡。過往一年我們與居民有緊密的聯繫，當中更有不少婦女成為中心的義工，服務邨內有需要的居民。為更了解居民的需要，我們於 2008 年 7 月 19 日成立了「葵涌關懷網」顧問團，目的在連繫地區力量及智慧，提供適切服務予葵涌邨居民。



婦女活動

#### 統計資料：新來港人士樂聚軒

服務輸出	節/數量	參加人次
街頭聯絡站(人次)	96	4,415
友誼家訪(人次)	/	145
鄰舍關懷茶聚(節)	25	625
保健服務(節)	14	280
露天講座(節)	12	240
個案處理(個)	100	/
家庭/社區義工訓練(節)	61	610
家庭活動數量(個)	39	1,365
<b>總人次</b>		<b>7,680</b>

## 收支帳目表

### INCOME AND EXPENDITURE ACCOUNT

截至二〇〇九年三月三十一日之年度

For the year ended 31st March 2009

#### 收入 INCOME

	2009 HK\$'000	2008 HK\$'000
政府資助 Government Subvention	182,401	153,761
香港公益金 The Community Chest	3,373	2,403
基督教香港信義會 The Evangelical Lutheran Church of H.K.	616	668
香港賽馬會慈善信託基金 The Hong Kong Jockey Club Charities Trust	3,436	1,976
捐款 Donations [Note 1]	2,401	2,512
賣旗收入 Flag Day Income [Note 2]	1,051	1,276
收費收入 Fee income	19,457	20,152
其他收入 Other income	24,227	24,229
<b>總收入 TOTAL INCOME (A)</b>	<b>236,962</b>	<b>206,977</b>

#### 支出 EXPENDITURE

員工薪酬 Personal Emoluments	161,209	140,689
活動開支 Programme Expenses	18,799	17,089
運作開支 Operating Expenses	14,810	15,501
其他開支 Miscellaneous [Note 3]	12,601	6,074
租金及差餉 Rent and Rates	8,450	8,507
<b>總支出 TOTAL EXPENDITURE (B)</b>	<b>215,869</b>	<b>187,860</b>

收入減支出 INCOME LESS EXPENDITURE (A)-(B) 21,093 19,117

撥歸儲備基金及各項津貼盈餘帳戶  
TRANSFER TO RESERVE FUNDS AND SURPLUS ACCOUNTS (15,208) (12,143)

**本年度盈餘撥歸累積基金  
BALANCE FOR THE YEAR TRANSFER TO ACCUMULATED FUND 5,885 6,974**

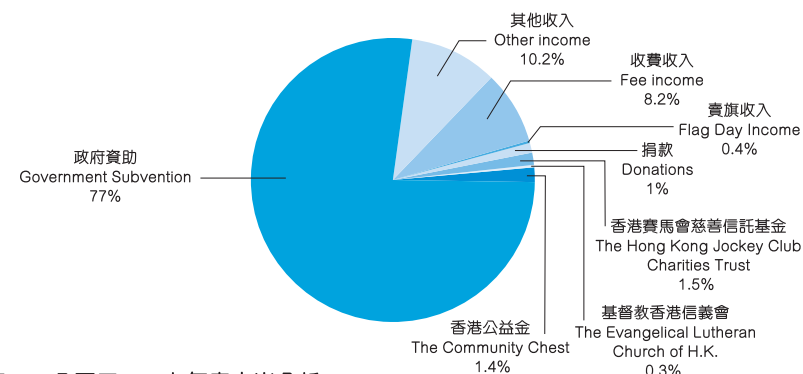
[Note 1]  
超過 82% 捐款為指定用途捐款。  
Over 82% of donations were designated for specific purposes.

[Note 2]  
賣旗籌得的盈餘是為擴建滿溢社會服務大樓第三期的建築費用，以開辦老人院舍予有需要的老年人。  
The surplus fund raised from Flag Day will be used wholly for the construction expenses of a self-financed Elderly home for the elderly in the Phase III of Fung Yat Social Service Complex.

[Note 3]  
超過 55% 其他開支為支付短暫經濟援助及交通費支援計劃津貼。  
Over 55% of Miscellaneous Expenses were payment of temporary financial aid and allowances of Transport Support Scheme.

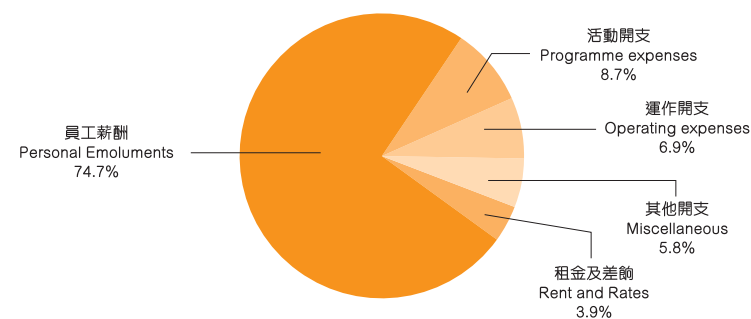
## 二〇〇八至二〇〇九年度收入分析

ANALYSIS OF INCOME FOR THE YEAR ENDED 31ST MARCH 2009



## 二〇〇八至二〇〇九年度支出分析

ANALYSIS OF EXPENDITURE FOR THE YEAR ENDED 31ST MARCH 2009



## 二〇〇八至二〇〇九年度支出分析 - 按服務類別

ANALYSIS OF EXPENDITURE BY SERVICE FOR THE YEAR ENDED 31ST MARCH 2009

